



P120S / P360S

Használati útmutató



HASZNÁLATI ÚTMUTATÓ

A termék használata előtt figyelmesen olvassa el ezt az útmutatót,
és tartsa meg a jövőbeni felhasználás céljából.

WIPCOOL P120S/360S KEZELÉSI ÚTMUTATÓ

ÁLTALÁNOS INFORMÁCIÓK

Bemutatjuk ezt a szivattyút, amely ideális szupermarketek és élelmiszerüzletek hűtőpultjaihoz. Ez a gazdaságos szivattyú ötvözi a hatékonyságot, a tartósságot és a könnyű telepíthetőséget. Fejlett szerkezete és funkciói optimális működést és hosszú távú megbízhatóságot biztosítanak.

Ez a kezelési útmutató fontos biztonsági tudnivalókat és figyelmeztetéseket tartalmaz. Kérjük, olvassa el figyelmesen, és tartson be minden előírást.

JELÖLÉSEK ÉS SZIMBÓLUMOK



Mindig tartsa be a megfelelő biztonsági előírásokat a lehetséges veszélyek elkerülése érdekében.



A munka megkezdése előtt alaposan ismerkedjen meg a biztonságra és a telepítésre vonatkozó valamennyi útmutatóval.



Ne dobja a készüléket háztartási hulladékba.



Azt jelöli, hogy a termék megfelel az Európai Unióban érvényes egészségügyi, biztonsági és környezetvédelmi szabványoknak.



A termék megfelel a veszélyes anyagok felhasználásának korlátozására vonatkozó előírásoknak.

BIZTONSÁGI TUDNIVALÓK

1. A szivattyún végzett bármilyen beavatkozás előtt győződjön meg arról, hogy a berendezés le van választva a tápforrásról.
2. A szivattyút kizárólag vízzel való használatra értékelték.
3. Áramütés veszélye. Ezt a szivattyút nem tesztelték medencékben vagy tengeri környezetben való használatra.
4. Ha a tápkábel sérült, azt speciális kábellel vagy készlettel kell cserélni, amely a gyártónál vagy a hivatalos szervizben szerezhető be.
5. Ne üzemeltesse szárazon a szivattyút.
6. Mindig győződjön meg arról, hogy az úszóban lévő fémek mágnes felfelé néz. Ügyeljen arra, hogy a tartály vízszintesen legyen elhelyezve.
7. A szivattyú a legtöbb munkahelyi és lakókörnyezetben ideálisan alkalmazható. Nem ajánlott különösen olajos vagy poros környezetben való használata.
8. Kizárólag beltéri használatra alkalmas.
9. Ez a kondenzátum-szivattyú nem merülhet el.

MŰSZAKI ADATOK

Modell	P120S	P360S
Tápfeszültség	230V	
Emelési magasság (max.)	30 m	36 m
Átfolyás (max.)	120 L/h	360 L/h
Tartálykapacitás	3 L	11 L
Zajsztint 1 m-ről	40–62 dB(A)	60 dB(A)
Teljesítményfelvétel	30 W	80 W
Üzemi hőmérséklet	Max. 75°C	0–40°C

A KÉSZÜLÉK VÁZLATA

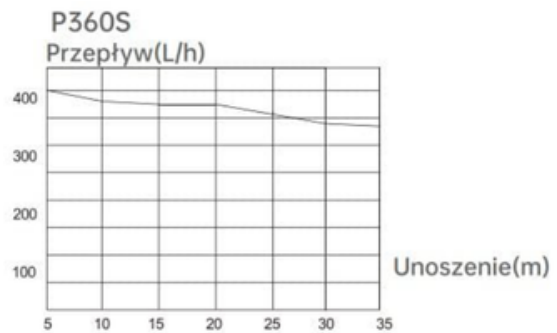
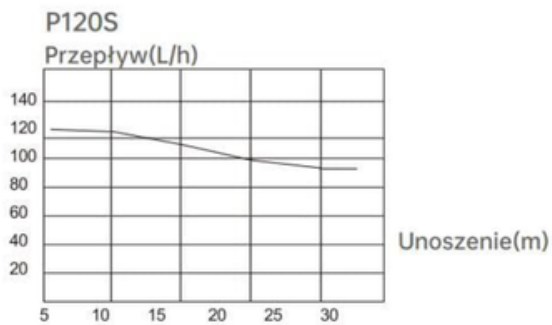


P120S



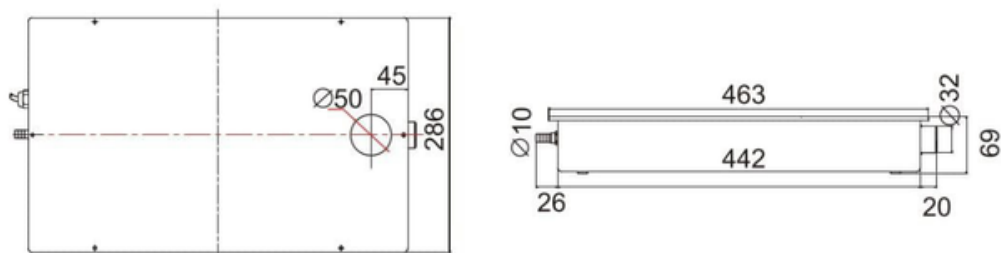
P360S

TELJESÍTMÉNY GÖRBE

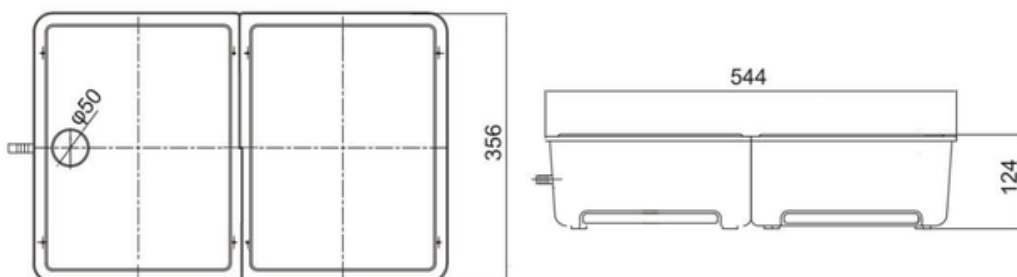


A SZIVATTYÚ MÉRETEI

P120S



P360S



BEKÖTÉSI ÁBRA

1. Győződjön meg arról, hogy a tápellátás le van választva.
2. Rögzítse stabilan a szivattyút, és ellenőrizze, hogy vízszintesen áll.
3. Illessze a kimeneti csövet az egyik vízbevezetőbe (a vízbevezetőn való átvezetéshez szükséges szerszám használatával), és ügyeljen arra, hogy a cső ne legyen meghajlítva.
4. A vízszintnek megfelelő hosszúságú csövet (10 mm külső átmérőjű) illesszen a szivattyú elvezető nyílásába, és rögzítse a tartozékkészletben lévő bilincsekkel.
5. Ellenőrizze a tápellátást. A "POWER" felirattal jelölt háromvezetékes kábelt csatlakoztassa a légkondicionáléhoz vagy a hálózati csatlakozóhoz, ügyelve a következő kábel-színkódokra.
6. Ha a jelvezeték (kétvezetékes) közvetlenül a hűtőkörhöz csatlakozik, és az elvezető szivattyú nem működik megfelelően, a szivattyú áramköre olyan jelet adhat, amely közvetlenül leállítja vagy szünetelteti a hűtőberendezés működését.

⚠ Figyelmeztetés

Ügyeljen a tápkábel és a jelvezeték megkülönböztetésére. A helytelen bekötés a kondenzátum-szivattyú meghibásodását okozza. Győződjön meg arról, hogy a termék azonosítási feszültsége megfelelő.

7. Ha a szivattyú nem működik megfelelően, a rendszer automatikusan lekapcsol. Kérjen fel szakképzett személyt a karbantartás elvégzésére.
8. Ha a rendszer megfelelően van bekötve, győződjön meg arról, hogy a szivattyú csatlakoztatva van a tápforráshoz, indítsa el a légkondicionálót, és ellenőrizze, hogy az elvezető szivattyú megfelelően működik-e.

TARTALOM

Nyissa ki a csomagolást, és ellenőrizze gondosan, hogy hiányzik-e vagy sérült-e az alábbi elemek valamelyike.

1. Készülék
2. Kezelési útmutató

SZÁLLÍTÁS ÉS TÁROLÁS

- A sérülések elkerülése érdekében az eredeti csomagolásban szállítsa a készüléket.
- Száraz helyen tárolja, közvetlen napfénytől és hőforrásoktól távol.
- Kerülje a készülék tárolását olyan helyen, ahol a hőmérséklet -20°C alá süllyedhet vagy 60°C fölé emelkedhet.

HIBAELHÁRÍTÁS

Hiba	Lehetséges ok	Megoldás
A szivattyú folyamatosan működik	Nincs vízszintbe állítva.	Szintezze be a készüléket.
	Lerakódás van a tartályban.	Tisztítsa meg a tartály belsejét és az úszót.
Hangos üzemelés	A víz visszaszívódik a szivattyúba.	Ellenőrizze, hogy a kimeneti cső nem alacsonyabb-e a szivattyúnál. Ez visszaszívódást okoz – emelje meg a szivattyú pozícióját.
A szivattyú nem indul	A berendezés nincs vízszintbe állítva.	Szintezze be a készüléket.
	Nincs tápellátás.	Ellenőrizze a csatlakozást.
	Helytelen feszültség.	Ellenőrizze a tápforrást.

KARBANTARTÁS

Hat havonta, vagy szükség szerint sűrűbben, a tartályt le kell szerelni a szűrő, az úszó (szonda) és maga a tartály alapos tisztítása céljából, majd vissza kell szerelni. Ezt a folyamatot tavasszal és ősszel javasolt elvégezni, kémiaileg kompatibilis antibakteriális szert használva.

Különös figyelmet kell fordítani arra, hogy az úszót a mágnessel felfelé fordítva szerelje vissza.





A használt villamos és elektronikus berendezésekre vonatkozó hatályos előírásoknak megfelelően a szelektív gyűjtési szimbólummal ellátott termékeket nem szabad más kommunális hulladékkal együtt elhelyezni. A veszélyes anyagokat tartalmazó elektronikai termékek, amelyek nem kerülnek szelektív szortírozásra, károsak lehetnek a természeti környezetre és az emberi egészségre. A használt villamos és elektronikus hulladék megfelelő szelektív gyűjtése megakadályozza a környezetre gyakorolt negatív hatásokat.

Újrahasznosítás – a természeti környezet védelmének egyik módszere. A hulladékból olyan anyagok visszanyerésének folyamata, amelyek nyersanyagként ismét felhasználhatók.

Ártalmatlanítás – a hulladék (köznyelven: megsemmisítés) másodlagos nyersanyagként való felhasználása, amelyek elveszítették eredeti értéküket, pl. műanyagok, papír és karton.

TÁJÉKOZTATÁS A HASZNÁLT VILLAMOS ÉS ELEKTRONIKUS BERENDEZÉSEK GYŰJTÉSI RENDSZERÉRŐL

Térítésmentesen átvesszük és begyűjtjük a háztartásokból származó használt villamos és elektronikus berendezéseket, amennyiben azok azonos típusúak és azonos funkciókat látnak el, mint a megvásárolt termék.

a forgalmazó (a gyártó is, amennyiben forgalmazói funkciót lát el), aki háztartási célra szánt berendezéseket értékesít, köteles a háztartásoktól térítésmentesen átvenni a használt berendezéseket a szállítás helyén, amennyiben azok azonos típusúak, és azonos funkciókat látnak el, mint a szállított berendezés; tájékoztatjuk, hogy tilos a hiányos villamos és elektronikus berendezések, valamint a használt berendezések alkatrészeinek begyűjtése;

jogunk van megtagadni a használt berendezés átvételét, ha az szennyezés miatt egészségügyi vagy életveszélyt jelent az átvevő személyzet számára;

tájékoztatjuk, hogy tilos a használt villamos és elektronikus berendezéseket más hulladékkal együtt elhelyezni;

a háztartási célra szánt berendezések felhasználója a használt berendezést átadhatja: a hulladékgyűjtőnek, a feldolgozó üzemnek, az önkormányzat területén működő kommunális hulladékot átvevő személynek.