



MRM55 / MRM550S HASZNÁLATI ÚTMUTATÓ

HASZNÁLATI ÚTMUTATÓ

A termékhasználataelőtt figyelmesen olvassa el ezt az útmutatót,
és táartsa meg a jövőbeni felhasználás céljából.

MRM55 / MRM550S






HASZNÁLATI ÚTMUTATÓ

ÁLTALÁNOS INFORMÁCIÓK

Köszönjük, hogy WIPCOOL hűtőközeg-lefejtőt vásárolt. Célunk a kiváló minőségű termékek biztosítása. Ellenőrizze, hogy a megrendelt termék jó állapotban van-e, rendelkezik-e a megfelelő tartozékokkal, és nem sérült-e meg szállítás közben. Ha bármilyen problémát talál, vegye fel velünk vagy a helyi forgalmazókkal a kapcsolatot. Ha a termékben (beleértve a specifikációt is) bármilyen változás történik, erről már nem értesítünk.

Ez a használati útmutató lényeges biztonsági információkat és figyelmeztetéseket tartalmaz. Kérjük, olvassa el figyelmesen az útmutatót, és tartsa be szigorúan az összes előírást.

SZIMBÓLUMOK ÉS JELÖLÉSEK

	Mindig tartsa be a megfelelő biztonsági szabályokat a lehetséges veszélyek elkerülése érdekében.
	Munka megkezdése előtt ismerkedjen meg alaposan az összes biztonsági és telepítési iránymutatással.
	Ne dobja a készüléket a háztartási hulladékba.
	A termék megfelel az Európai Unióban érvényes egészségügyi, biztonsági és környezetvédelmi szabványoknak.
	A termék megfelel a veszélyes anyagok felhasználásának korlátozására vonatkozó követelményeknek.

BIZTONSÁGI INFORMÁCIÓK

Annak érdekében, hogy a termék stabilan és hosszú távon működjön, kérjük, olvassa el az útmutatót a használat előtt. Győződjön meg arról, hogy ismeri a biztonsági iránymutatásokat, a kezelés és egyéb elemek részleteit. Ezután indítsa el a készüléket az útmutató szerint:

- A hűtőközeg-lefejtő készüléket kizárólag képezített technikusok vagy felügyeletük alatt álló személyek kezelhetik.
- Hűtőközegekkel végzett munka során mindig viseljen védőszemüveget és védőkesztyűt, hogy megvédje bőrét és szemét a folyékony/gáznemű hűtőközegektől.
- Kizárólag engedélyezett, újratölthető hűtőközeg-tartályokat használjon. Legalább 45 bar (650 psi) üzemi nyomású regenerációs tartályok alkalmazása szükséges. Ne töltse túl a tartályt – legfeljebb a tartály 80%-áig tölthető. Elegendő helyet kell hagyni a folyadék tágulásához – a túltöltés robbanást okozhat.
- Elektromos csatlakozásokat kizárólag képezített villanyszerelők végezhetnek; a földelővezetéket is hatékonyan csatlakoztatni kell a készülék beindítása előtt.
- Hosszabbító kábel esetén minimális keresztmetszet 14AWG, max. 7,5 méter – feszültségesés és kompresszorkár elkerülése érdekében.
- Ne tegye ki a készüléket napfénynek vagy esőnek.
- Győződjön meg arról, hogy minden helyiség, ahol dolgozik, megfelelően szellőztetett.
- Használat közben a készüléket vízszintesen kell felállítani. Ferén állva a kompresszor rezeg, nő a zaj, gyorsabb a kopás.

9. Használjon mérleget a tartály túltöltésének elkerülésére.
10. Amikor a készülék nincs használatban, minden szelepet zárva kell tartani (levegő és nedvesség rontja a teljesítményt).
11. Ha a kábel megsérült, cserélje ki, vagy vásároljon pótlást a gyártótól.
12. A tápfeszültségnek meg kell egyeznie a készülék adatlapján feltüntetett értékkel.
13. A készülék ellenőrzése és javítása előtt áramtalanítani kell.
14. A bemeneti nyomás (alacsony feszültségnél) nem haladhatja meg a 26 bar-t (377 psi)!

BIZTONSÁGI ELŐÍRÁSOK

1. Ne keverjen különböző hűtőközegeket ugyanabba a tartályba - ezeket ezt követően nem lehet szétválasztani vagy felhasználni.
2. Hűtőközeg visszanyerése előtt a tartályban -75 cmHg (-29,6 inHg) vákuumszintet kell elérni a nem kondenzálódó gáz eltávolítása érdekében.
3. Minden tartály gyárilag nitrogénnel van feltöltve, ezért az első használat előtt ürítse ki belőle a nitrogént.
4. Mindig használjon szűrőt, és cserélje rendszeresen. Minden hűtőközegetípushoz saját szűrő tartozik.
5. Amikor a készülék nincs használatban, a kapcsolót "Zárva" állásba kell helyezni, a be- és kimenet csatlakozóit védőkupakkal kell lefedni.
6. Égett rendszer visszanyerése során különös óvatossággal kell eljárni. Használjon két jó minőségű szűrőt.
7. Használjon mérleget a tartály túltöltésének elkerülésére.
8. A visszanyerési arány maximalizálásához ajánlott 4 mm-nél nagyobb belső átmérőjű és legfeljebb 1,5 méter hosszú tömlőt használni.
9. Nagy mennyiségű folyadék visszanyerésekor alkalmazza a Push/Pull módszert.
10. A készülék belső nyomáskapcsolóval rendelkezik. Ha a rendszernyomás meghaladja a megengedett értéket, automatikusan leáll. Visszaállításakor győződjön meg arról, hogy a belső nyomás csökkent (HP manométer 30 bar alá esett), majd nyomja meg a BE/KI gombot, ha a villogó piros fény zöldre változott. Lehetséges okok: a) A tartály bemeneti szelepe nincs kinyitva - nyissa ki. b) A tömlő légtelenítésre szorul - cserélje ki. c) A tartály hőmérséklete túl magas - hagyja lehűlni.
11. Ha a készüléket hosszabb ideig nem használja, távolítsa el teljesen a maradék közeget, és öblítse át száraz nitrogénnel.
12. Rendszeresen tisztítsa a légbeömlő szűrőt; sérülés esetén azonnal cserélje ki.
13. Az alacsony nyomású manométer a kompresszor bemeneti nyomását, a magas nyomású manométer a kimeneti nyomást mutatja.
14. Használat után állítsa a kapcsolót "zárt" állásba.

MŰSZAKI ADATOK

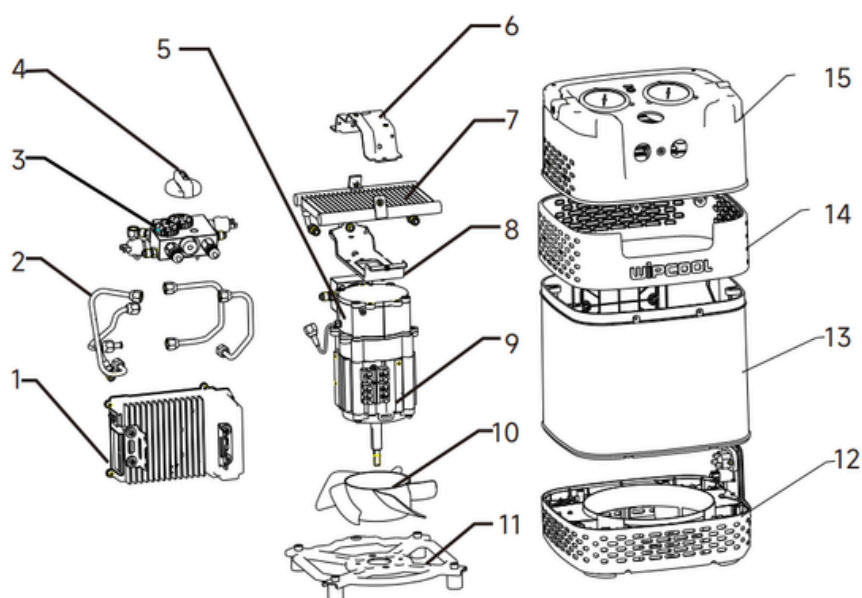
Hűtőközegek	III: R12, R134A, R401C, R406A, R500, R1234yf IV: R22, R401A, R401B, R402B, R407C, R407D, R408A, R409A, R411A, R411B, R412A, R502, R509 V: R402A, R404A, R407A, R407B, R410A, R507, R32
Feszültség	230V~/50-60Hz 110V~/60Hz
Motor teljesítménye	3/4 HP
Motor fordulatszáma	2300 ford./perc (RPM)
Max. üzemi áram	4A (230V) 8A (110V)
Kompresszor típusa	Olajmentes, levegőhűtéses, dugattyús
Nyomáskapcsoló	38,5 bar / 3850 kPa (558 psi)

Lefejtési sebesség:

	III	IV	V
Gáz	0,22 kg/perc	0,25 kg/perc	0,25 kg/perc
Folyadék	1,8 kg/perc	2,0 kg/perc	2,2 kg/perc
Push/Pull	5,0 kg/perc	6,0 kg/perc	6,5 kg/perc

Üzemi hőmérséklet	0°C ~ 40°C
Méreték	259 mm (H.) × 235 mm (Sz.) × 410 mm (M.)
Nettó tömeg	9,5 kg

A KÉSZÜLÉK ALKATRÉSZEI

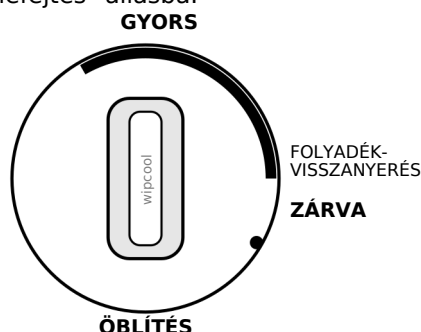


1.	Motorvezérlő	9.	Motor
2.	Rézcső	10.	Ventilátor
3.	Szelepkapcsoló	11.	Alsó tartólemez
4.	Kompresszor	12.	Alsó burkolat
5.	Vezérlőszelep fogantyú	13.	Középső burkolat
6.	Kondenzátor	14.	Középső burkolat
7.	Felső tartólemez	15.	Felső burkolat
8.	Felső alátámasztó lemez		

GOMBFUNKCIÓK ÉS KEZELÉSI MÓDSZEREK

FOLYADÉK/GŐZ LEFEJTÉSI MÓDSZER

1. Fordítsa a tárcsát a "Folyadék-lefejtés" állásba.

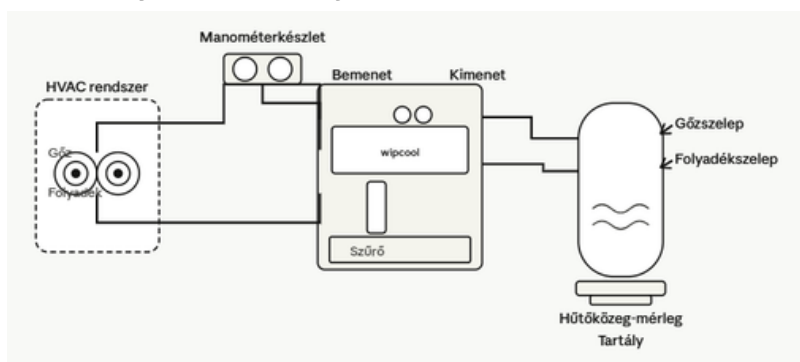


1. Csatlakoztassa helyesen és biztonságosan a tömlőt (lásd az alábbi ábrát).
2. Csatlakoztassa a készüléket a hálózati feszültségre, nyomja meg a be/ki gombot.
3. Nyissa ki a tartály szelepjét.
4. Nyissa ki a folyadékportot a manométerkészleten, és kezdje meg a visszanyerési folyamatot.
5. A folyadék visszanyerésének befejezése után fordítsa a tárcsát "GYORS" állásba a maradék közeg lefejtésének felgyorsítása érdekében.

Megjegyzés:

- 1) Ha a kompresszor "kopogó" hangot ad, fordítsa a tárcsát "Folyadék-visszanyerés" állásba. Ha a zaj fennáll, lassan forgassa jobbra, amíg az alacsony nyomás értéke csökkeni nem kezd. Az alacsony nyomás értéke ne csökkenjen 0-ra, különben a bemeneti port nem fog megfelelően ürülni.
 - 2) Áramkimaradás vagy nehéz indítás esetén állítsa a tárcsát "Folyadék-visszanyerés" állásba, majd kapcsolja be a készüléket.
- Működtesse addig, amíg el nem éri a kívánt vákuumszintet, vagy amíg az alacsony feszültségvédelem automatikusan le nem kapcsolja - ezután folytassa az öntisztítással.

Csatlakoztatási ábra (Folyadék/Gőz lefejtés):



ÖNTISZTÍTÁSI MÓDSZER

1. A hűtőközeg lefejtésének befejezése után ne kapcsolja ki a tápfeszültséget, hanem fordítsa a tárcsát "Öblítés" állásba.
2. Működtesse a készüléket, amíg el nem éri a kívánt vákuumszintet - ekkor az öntisztítás befejeződött.
3. Zárja el a tartály szelepjét.
4. Zárja el a kimeneti légvezeték elzárószelepjét (ha fel van szerelve).
5. Zárja el a folyadékportot és a gőzportot a manométerkészleten.
6. Zárja el a hűtőrendszert a manométerkészlettel összekötő szelepet.

- Kapcsolja ki a készüléket, óvatosan csatolja le az összes tömlőt.
- Szerelje fel a védőkupakot a bemeneti és kimeneti portra.

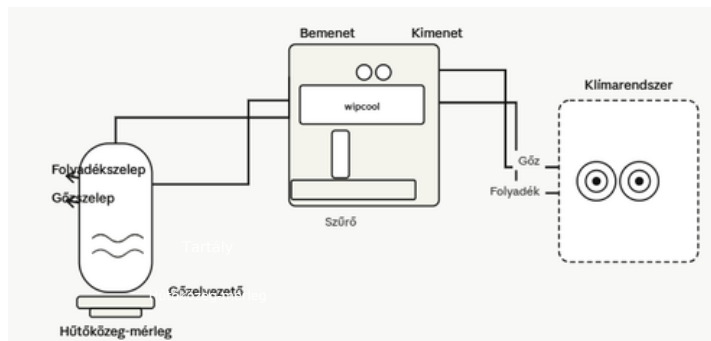
PUSH/PULL MÓDSZER AZ EGÉSZ RENDSZERHEZ

△ Figyelmeztetés

A PUSH/PULL módszer kizárólag nagy rendszerekhez alkalmazandó, ahol a folyékony hűtőközeg mennyisége meghaladja a 10 kg-ot. Használat közben kötelező mérleget használni a tárológtartály túltöltésének elkerülésére. A szifonfeltöltés a készülék kikapcsolása után is folytatódhat – a szelepeket kézzel kell lezárni.

- Fordítsa a tárcsát a "Folyadék-visszanyerés" állásba.
- Csatlakoztassa a rendszer tömlőit helyesen és szorosan (lásd a csatlakozási sémát).
- Nyomja meg a be/ki gombot a készülék elindításához.
- Nyissa ki a visszanyerő tartály folyadék- és gőzszelepjét.
- Fordítsa a tárcsát "GYORS" állásba a PUSH/PULL módban való munkához.
- Ha a mérleg kijelzése nem változik vagy nagyon lassan változik, a PUSH/PULL módszer befejeződött – váltson gőz-visszanyerési módra (csatlakoztassa újra a tömlőket a gőz-visszanyerési módszer szerint).
- Zárja el a tartály levegőszelepjét, majd kapcsolja ki a visszanyerő készüléket.
- Az összes szelep lezárása után csatolja le a tömlőket, majd folytassa a visszanyerést a folyadék/gőz módszer szerint.
- A visszanyerés befejezése után végezzen öntisztítást.

Csatlakoztatási ábra (Push/Pull módszer):



ELEKTROMOS SÉMA - ALKATRÉSZEK

KÓD	Leírás	KÓD	Leírás
SB	Be/ki gomb	HL	Fényjelző
HP	Túlnyomás-védelmi gomb	PCB	PCB vezérlőpanel
TP	Hővédelmi gomb	M	Motor
LP	Alacsony nyomású védelmi gomb	XS	Tápcsatlakozó aljzat

CSOMAG TARTALMA

Nyissa ki a csomagolást, és ellenőrizze alaposan, hogy hiányzik-e valamelyik alkatrész, vagy sérült-e.

- Készülék
- Használati útmutató
- Tartozékok: 1,8 m-es tápkábel, szűrő, válltáska szíj, szerviz tömlő.

SZÁLLÍTÁS ÉS TÁROLÁS

- A sérülések elkerülése érdekében eredeti csomagolásban szállítsa készüléket.
- Száraz helyen tárolja, közvetlen napfénytől és hőforrásoktól távol.
- Kerülje a tárolást olyan helyen, ahol a hőmérséklet -20°C alá csökkenhet vagy 60°C fölé emelkedhet.

HIBAELHÁRÍTÁS

Probléma	Ok	Megoldás
A kompresszor nem indul el bekapcsolás után.	<ol style="list-style-type: none">1. A készülék túlnyomás miatt kikapcsolt állapotban van.2. A kimeneti nyomás túl magas.3. Motor vagy egyéb elektromos alkatrész meghibásodása.	<ol style="list-style-type: none">1. Csökkentse a nyomást, majd nyomja meg a túlnyomás-kapcsoló gombját.2. Fordítsa kétszer „Folyadék-visszanyerés” állásba.3. Gyártói szervizben elvégzendő javítás.
A kompresszor elindul, de néhány perc után leáll.	<ol style="list-style-type: none">1. Helytelen kezelés okozta túlnyomás miatti leállás.2. A hűtőközeg 80%-ig megtöltötte a tartályt, a gőzfázis-elvezető lekapcsolt.3. Motor vagy egyéb elektromos alkatrész meghibásodása.	<ol style="list-style-type: none">1. Lásd az általános biztonsági iránymutatások 10. pontját.2. Cserélje ki a hűtőközeg-tartályt.3. Gyártói szervizben elvégzendő javítás.
A visszanyerési folyamat túl lassú.	<ol style="list-style-type: none">1. A fejnnyomás túl magas.2. A kompresszortömítések elhasználódtak.	<ol style="list-style-type: none">1. Csökkentse a tartály hőmérsékletét a tároló tartály hűtési módszerével.2. Gyártói szervizben elvégzendő javítás.
A készülék nem termel vákuumot.	<ol style="list-style-type: none">1. A csatlakozó tömlők lazák.2. Szivárgás a készülékben.	<ol style="list-style-type: none">1. Húzza meg a csatlakozó tömlőket.2. Gyártói szervizben elvégzendő javítás.